



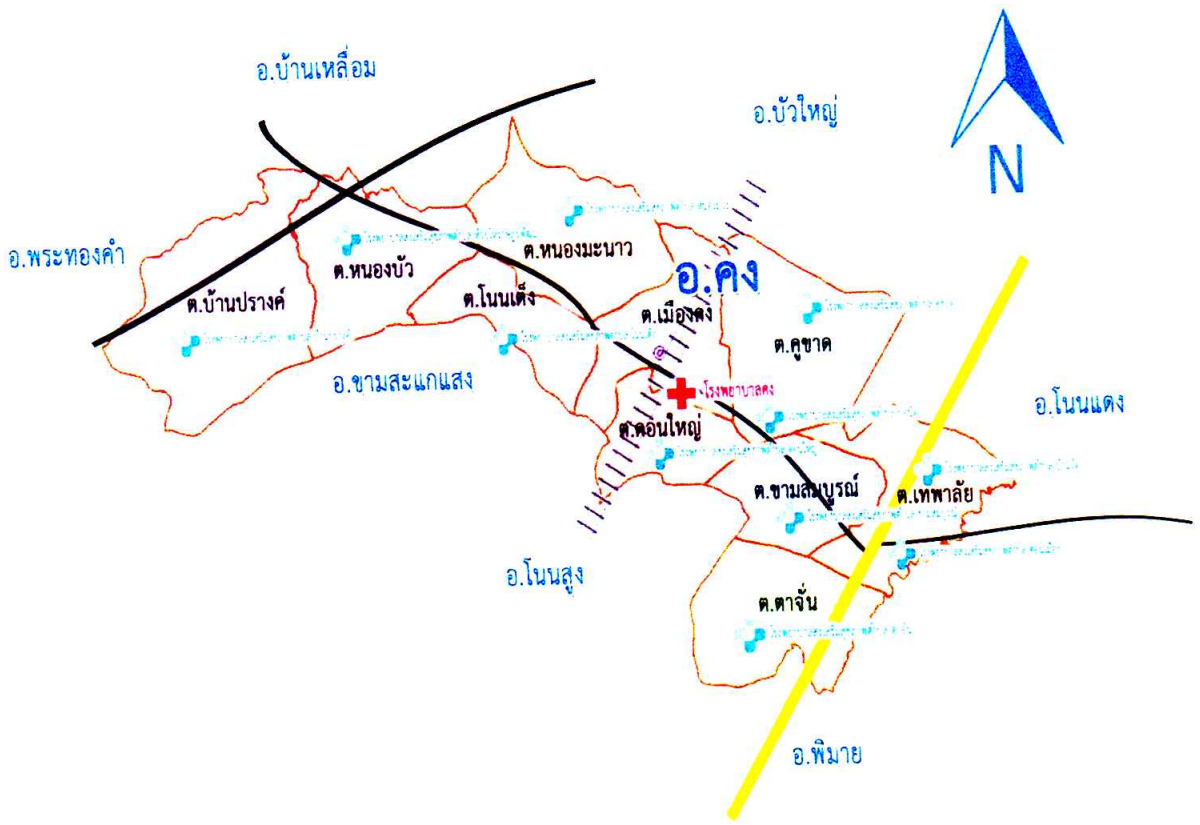
โรงพยาบาลคง
KHONGHOSPITAL

แผนการป้องกันและแก้ไขปัญหาย้ายแล้ง

พ.ศ. 2567

โรงพยาบาลคง
อำเภอคง จังหวัดนครราชสีมา

แผนที่อำเภอคง



แผนการป้องกันและแก้ไขปัญหาภัยแล้ง พ.ศ. 2567

โรงพยาบาลคง

ตำบลเมืองคง อำเภอคง จังหวัดนครราชสีมา

ข้อมูลทั่วไป

1.1 สถานการณ์ทั่วไป

ภัยแล้งมักเกิดทั่วไปในประเทศไทยช่วงระหว่างเดือนมีนาคม ถึงเดือนพฤษภาคมของทุกปีโดยเป็นช่วงที่ภาวะอากาศมีความแห้งแล้งหลังจากอุณหภูมิสูงสุดในเดือนเมษายนเป็นผลให้ สภาพอากาศร้อนอบอ้าว และอากาศร้อนจัดเกือบทุกพื้นที่ของประเทศไทยประกอบกับปริมาณ น้ำฝนที่อยู่ในเกณฑ์ต่ำกว่าปกติปริมาณน้ำฝนจะมีเฉพาะในบางพื้นที่ทำให้เกิดภาวะความแห้งแล้ง การขาดน้ำอุปโภคบริโภคและน้ำเพื่อการเกษตรในพื้นที่ทั่วไปซึ่งส่งผลกระทบต่อการดำรงชีวิตและ เกิดความเสียหายต่อการประกอบอาชีพของราษฎร

1.1 สถานการณ์เฉพาะภูมิประเทศอำเภอคง

ภูมิประเทศอำเภอคง ตั้งอยู่ทางทิศเหนือของจังหวัดนครราชสีมา ระยะห่างจากตัวจังหวัดโดยทางรถยนต์ 79 กิโลเมตรและทางรถไฟ 39 กิโลเมตร พื้นที่ประมาณ 668.14 ตารางกิโลเมตรหรือประมาณ 417,587 ไร่ ทิศเหนือติดต่อกับอำเภอบัวใหญ่และอำเภอบ้านเหลื่อม จังหวัดนครราชสีมา ทิศใต้ ติดต่อกับอำเภอโนนสูง อำเภอขามสะแกแสง จังหวัดนครราชสีมา ทิศตะวันออกติดต่อกับอำเภอพิมาย อำเภอโนนแดง จังหวัดนครราชสีมา ทิศตะวันตกติดต่อกับอำเภอกิ่งพระทองคำ จังหวัดนครราชสีมาและกิ่งอำเภอเนินสง่า จังหวัดชัยภูมิ สภาพดินเป็นดินร่วนปนทราย ความสมบูรณ์ทางธรรมชาติต่ำและมีความเค็มระดับปานกลางการเก็บน้ำอยู่ในระดับปานกลาง คุณภาพดินมีความสมบูรณ์ต่ำ ประชาชนส่วนใหญ่ประกอบอาชีพเกษตรกรรมเป็นหลัก ทรัพยากรน้ำมีแหล่งน้ำที่สำคัญ 2 แห่ง คือลำน้ำสะแกกรัง(เขตแดนระหว่างอำเภอคง อำเภอพิมายและอำเภอโนนแดง) , อ่างเก็บน้ำห้วยตะคร้อซึ่งมีปริมาณความจุ 8,520,000 ลูกบาศก์เมตร ส่วนมากใช้น้ำในการทำเกษตรกรรมโดยอาศัยน้ำจากสระหนอง บ่อน้ำตื้น บ่อน้ำบาดาลและน้ำฝน และมีบ่อน้ำบาดาลในพื้นที่ว่าการอำเภอคง 1 แหล่ง

สถานการณ์น้ำในโรงพยาบาลคง

โรงพยาบาลคง อาคารสำหรับให้บริการทั้งหมด 4 อาคาร อาคารสนับสนุนอีก 6 อาคาร โครงสร้างอาคารเป็นไปตามแบบของกระทรวง มีความแข็งแรง ปลอดภัย มีการประเมินด้าน วิศวกรรมความปลอดภัยทุกปี โดยสำนักงานสนับสนุนบริการสุขภาพ เขต 9 นครราชสีมา มีการปรับปรุงหน่วย/จุดบริการมาอย่างต่อเนื่อง เพื่อให้เอื้อต่อการให้บริการ เป็นไปตามมาตรฐาน และบริบทของโรงพยาบาล

โรงพยาบาลคง ใช้น้ำจากการประปาส่วนภูมิภาค สาขา พิมาย เป็นหลัก ระบบน้ำสำรองมีบ่อพักน้ำ ความจุปริมาตร 1,000 ลบและ มีฝ.สูงพักน้ำ . จำนวน 2 ถึง มีเจ้าหน้าที่คอยตรวจเช็คระบบน้ำ สำรองให้ความพร้อมใช้อย่างสม่ำเสมอ ปริมาณการใช้น้ำเฉลี่ยอยู่ที่ 50 ลูกบาศก์เมตร ต่อวัน

วัตถุประสงค์

2.1 เพื่อเป็นแนวทางในการดำเนินการเตรียมการป้องกันและประสานการปฏิบัติระหว่างหน่วยงานต่างๆที่เกี่ยวข้องทั้งหน่วยปฏิบัติหลักและหน่วยสนับสนุนการปฏิบัติเพื่อให้สามารถ ดำเนินการป้องกันและแก้ไขปัญหาภัยแล้งได้อย่างรวดเร็วและมีประสิทธิภาพ

2.2 มีการกำหนดหน้าที่ความรับผิดชอบของหน่วยงานที่เกี่ยวข้องให้พร้อมต่อการปฏิบัติงาน ในระยะก่อนเกิดภัยขณะเกิดภัยและภายหลังที่ภัยได้ผ่านพ้นไปแล้ว

3. ภารกิจ

3.1 เตรียมการป้องกันและแก้ไขปัญหาภัยแล้งที่อาจเกิดขึ้น

3.2 เตรียมการเพื่อการอพยพประชาชน สัตว์และสิ่งของเมื่อสถานการณ์ภัยแล้งในพื้นที่มี ความรุนแรง

3.3 เตรียมการฟื้นฟูความเสียหายอื่นๆให้คืนสู่สภาพเดิม

4. ขั้นตอนการปฏิบัติแบ่งเป็น 3 ขั้นตอนดังนี้

4.1 ขั้นเตรียมความพร้อม (ก่อนเกิดภัย)

4.1.1 โรงพยาบาลคงโดยติดตามสถานการณ์อย่างใกล้ชิดโดยให้ดำเนินการ เตรียมความพร้อมด้านกำลังคน รถบรรทุกน้ำ และแนวทางการประสานงานกับหน่วยงานที่เกี่ยวข้อง เพื่อขอความช่วยเหลือเมื่อเกิดเหตุ ได้แก่ อำเภอกง เทศบาลตำบลเมืองคงและ องค์การบริหารส่วนตำบลคง การประสานส่วนภูมิภาค สาขา อำเภอพิมาย เป็นต้น

4.1.2 ตรวจสอบเช็คน้ำสำรองของโรงพยาบาล (น้ำสำรองสามารถสำรองน้ำใช้ได้ 2-3 วัน)

4.1.3 สำรวจแหล่งน้ำต่างๆในพื้นที่ที่สามารถบรรเทาความเดือดร้อน

4.2 ขั้นเผชิญเหตุ (ขณะเกิดภัย)

4.2.1 การแจ้งเหตุและประสานงานมีดังนี้ นายอำเภอกง งานป้องกันและ บรรเทาสาธารณภัย เทศบาลตำบลเมืองคง และองค์การบริหารส่วนตำบลคง

4.2.2 การแก้ไขสถานการณ์ภัยแล้ง

ประชาสัมพันธ์แจ้งให้บุคลากรและผู้ได้รับผลกระทบรีบทราบเหตุการณ์ที่เกิดขึ้น เพื่อช่วยกันประหยัดน้ำ

4.3 ขั้นฟื้นฟูบูรณะ (หลังเกิดภัย)

4.3.1 สำรวจความเสียหาย และลงรายงานอุบัติเหตุการณ์ พร้อมทั้งจัดให้มี การศึกษาผลกระทบจากภัยแล้ว เพื่อให้เป็นข้อมูลในการบริหารจัดการในอนาคต

เครื่องมืออุปกรณ์ที่ใช้ในงานป้องกันและบรรเทาภัยแล้งโรงพยาบาลคง

ลำดับ	รายการ	จำนวน	เจ้าของ
1.	ปั้มน้ำ	2 เครื่อง	โรงพยาบาลคง
2.	รถบรรทุกน้ำเอนกประสงค์	2 คัน	เทศบาลตำบลเมืองคง ,อบต.คง
3.	บ่อพักน้ำ	1 ที่	โรงพยาบาลคง
4.	ฝ.เก็บน้ำ	2 ที่	โรงพยาบาลคง

แผนบริหารความต่อเนื่อง

กรณีภัยแล้ง น้ำไม่ไหล

โรงพยาบาลคง

คำนำ

ตามมติคณะรัฐมนตรี เมื่อวันที่ 24 เมษายน 2555 เห็นชอบแนวทางและมาตรการที่ กำหนดให้ หน่วยราชการของรัฐ ดำเนินการบริหารความพร้อมต่อสภาวะวิกฤตขององค์กร ตามที่สำนักงาน คณะกรรมการพัฒนาระบบราชการ (ก.พ.ร.) โดยมีวัตถุประสงค์เพื่อให้สามารถปฏิบัติงานใน “ภารกิจหลัก” หรือ “งานบริการที่สำคัญ” ได้อย่างต่อเนื่องและมีประสิทธิภาพ แม้ว่าโรงพยาบาลคง จะประสบกับ เหตุการณ์สภาวะวิกฤตต่างๆ รวมทั้งเตรียมความพร้อมด้านต่างๆ อย่างสม่ำเสมอ นั้น โรงพยาบาลคงตระหนักถึงความสำคัญในการดำเนินการเตรียมความพร้อมต่อ สภาวะวิกฤตตามกรอบแนวทางที่สำนักงาน ก.พ.ร. กำหนด ได้จัดทำแผนบริหารความพร้อม (Business Continuity Plan) ตามแนวทางการเตรียม ความพร้อมต่อสภาวะวิกฤต ของสำนักงานคณะกรรมการพัฒนา ระบบราชการ โดยมีวัตถุประสงค์หลัก เพื่อให้โรงพยาบาลคง มีแผนรองรับในการดำเนินงานใน ภารกิจหลัก หรืองานบริการที่สำคัญได้อย่างต่อเนื่อง เพื่อใช้เป็นแนวทางในการเตรียมความพร้อมและสามารถ บริหารจัดการองค์การให้สามารถ ปฏิบัติงานในภารกิจหลักหรืองานให้บริการประชาชนที่มีความสำคัญได้อย่างต่อเนื่องเป็นระบบ ลดความเสียหายอันเกิดจากการสูญเสียของบุคลากรและทรัพย์สิน ตลอดจนกลับมา ปฏิบัติงานได้อย่างรวดเร็ว ต่อเนื่องเป็นระบบ และมีประสิทธิภาพในสภาวะวิกฤต

บทนำ

1. ความนำ

แผนบริหารความต่อเนื่องหรือที่ต่อไปนี้จะเรียกว่า “Business Continuity Plan (BCP)” จัดทำขึ้นเพื่อให้โรงพยาบาลคงสามารถนำไปใช้ในการตอบสนองและปฏิบัติงานในสภาวะวิกฤติหรือเหตุการณ์ฉุกเฉินต่างๆ ทั้งที่เกิดจากภัยธรรมชาติ อุบัติเหตุ หรือการมุ่งร้ายต่อองค์กรเป็นต้น โดยไม่ให้อาการวิกฤติหรือเหตุการณ์ฉุกเฉินดังกล่าวส่งผลให้หน่วยงานต้องหยุดการดำเนินงานหรือไม่สามารถให้บริการได้อย่างต่อเนื่อง การที่หน่วยงานไม่มีกระบวนการรองรับการดำเนินงานให้เป็นไปอย่างต่อเนื่องอาจส่งผลกระทบต่อหน่วยงานในด้านต่างๆ เช่น ด้านเศรษฐกิจการเงิน การให้บริการสังคม ชุมชน สิ่งแวดล้อม ตลอดจนชีวิตและทรัพย์สินของประชาชน ดังนั้น การจัดทำแผนบริหารความต่อเนื่องจึงเป็นสิ่งสำคัญที่จะช่วยให้หน่วยงานสามารถรับมือกับเหตุการณ์ฉุกเฉินที่ไม่คาดคิดและทำให้กระบวนการที่สำคัญ (Critical Business Process) สามารถกลับมาดำเนินการได้อย่างปกติหรือตามระดับการให้บริการที่กำหนดได้ในระยะเวลาที่เหมาะสม ซึ่งจะช่วยให้อาจลดระดับความรุนแรงของผลกระทบที่เกิดขึ้นต่อหน่วยงานได้

2. วัตถุประสงค์

1. เพื่อใช้เป็นแนวทางในการบริหารความต่อเนื่อง
2. เพื่อให้หน่วยงานมีการเตรียมความพร้อมในการรับมือกับสภาวะภัยแล้งที่อาจเกิดขึ้น
3. เพื่อลดผลกระทบจากการหยุดชะงักในการดำเนินงานหรือให้บริการ
4. เพื่อบรรเทาความเสียหายให้อยู่ในระดับที่ยอมรับได้

3. ขอบเขตของแผนบริหารความต่อเนื่อง

แผนบริหารความต่อเนื่อง (BCP) ฉบับนี้ใช้รับรองกรณีเกิดภัยแล้ง

4. การวิเคราะห์ทรัพยากรที่สำคัญ

โรงพยาบาลคงศึกษาและระบุความเสี่ยง ภัยคุกคามที่มีโอกาสเกิดในพื้นที่ปฏิบัติงาน และส่งผลกระทบต่อองค์กรเป็นลายลักษณ์อักษร พร้อมแจ้งให้ทุกหน่วยงานในองค์กรรับทราบเพื่อตระหนักถึงความเสี่ยงและภัยคุกคาม รวมทั้งเข้าใจถึงผลกระทบที่จะเกิดขึ้นกับการดำเนินงานและการให้บริการของหน่วยงาน โดยความเสี่ยงและภัยคุกคาม อาจประกอบไปด้วยเหตุการณ์ต่อไปนี้ เหตุการณ์ภัยแล้ง โดยมีแนวทางในการประเมินความเสี่ยงและภัยคุกคาม ดังนี้

(1) หน่วยงานวิเคราะห์ผลกระทบที่อาจเกิดขึ้นจากความเสี่ยงและภัยคุกคามจากเหตุการณ์ต่าง ๆ โดยสามารถแบ่งประเภทของผลกระทบต่อทรัพยากรได้ 5 ด้าน ดังนี้

(1.1) ผลกระทบด้านอาคาร/สถานที่ปฏิบัติงานหลัก: เหตุการณ์ที่เกิดขึ้นทำให้สถานที่ปฏิบัติงานหลักของหน่วยงาน ได้รับความเสียหายและส่งผลกระทบต่อบุคลากรไม่สามารถเข้าไปปฏิบัติงานได้ในช่วงระยะแรก หรือระยะกลาง หรือระยะยาว

(1.2) ผลกระทบด้านวัสดุอุปกรณ์ที่สำคัญ/การจัดหาจัดส่งวัสดุอุปกรณ์ที่สำคัญ: เหตุการณ์ที่เกิดขึ้น

ทำให้ไม่สามารถใช้งานวัสดุอุปกรณ์ที่สำคัญ หรือไม่สามารถจัดหาจัดส่งวัสดุอุปกรณ์ที่สำคัญเพื่อนำไปใช้ในการปฏิบัติงานได้

(1.3) ผลกระทบด้านเทคโนโลยีสารสนเทศและข้อมูลที่สำคัญ: เหตุการณ์ที่เกิดขึ้นทำให้ไม่สามารถใช้ระบบงานเทคโนโลยี หรือระบบสารสนเทศ หรือเข้าถึงข้อมูลที่สำคัญในการปฏิบัติงานได้

(1.4) ผลกระทบด้านบุคลากรหลัก: เหตุการณ์ที่เกิดขึ้นทำให้บุคลากรหลักไม่สามารถมาปฏิบัติงานได้

(1.5) ผลกระทบด้านลูกค้า/ผู้ให้บริการ/ผู้มีส่วนได้ส่วนเสียที่สำคัญ: เหตุการณ์ที่เกิดขึ้นทำให้ลูกค้า/ผู้ให้บริการแก่หน่วยงาน/ผู้มีส่วนได้ส่วนเสียไม่สามารถที่จะให้บริการหรือส่งมอบงาน เพื่อให้หน่วยงานใช้ในการปฏิบัติงานได้

5. ประเมินความเสี่ยงและผลกระทบจากเหตุการณ์

ที่	ภัยคุกคาม	ผลกระทบ				
		ด้านอาคาร/ สถานที่ ปฏิบัติงานหลัก	ด้านวัสดุ อุปกรณ์ที่ สำคัญ	ด้านเทคโนโลยี	ด้าน บุคลากร หลัก	ผู้รับบริการ/ ผู้มีส่วนได้ ส่วนเสีย
1.	ภัยแล้ง	✓	✓		✓	✓

แผนบริหารความต่อเนื่องฯ (BCP) ฉบับนี้ ไม่รองรับการปฏิบัติงานในกรณีที่เกิดขัดข้องเกิดขึ้นจากการดำเนินงานปกติ และเหตุขัดข้องดังกล่าวไม่ส่งผลกระทบในระดับสูงต่อการดำเนินงานและการให้บริการของหน่วยงาน เนื่องจากหน่วยงานยังสามารถจัดการหรือปรับปรุงแก้ไขสถานการณ์ได้ภายในระยะเวลาที่เหมาะสม โดยผู้บริหารหน่วยงานหรือผู้บริหารของแต่ละกลุ่มงานและฝ่ายงานสามารถรับผิดชอบและดำเนินการได้ด้วยตนเอง

ทีมงานแผนบริหารความต่อเนื่องฯ (Business Continuity Plan Team)

ทีมงานแผนบริหารความต่อเนื่องฯ ประกอบด้วย คณะบริหารความต่อเนื่อง และทีมบริหารความต่อเนื่อง โดยจะต้องร่วมมือกันดูแล ติดตาม ปฏิบัติงาน และกู้คืนเหตุการณ์ฉุกเฉินในฝ่ายงานของตนเอง ให้สามารถบริหารความต่อเนื่องและกลับสู่สภาวะปกติได้โดยเร็ว ตามบทบาทหน้าที่ที่กำหนดไว้ ดังนี้

1) คณะบริหารความต่อเนื่อง มีหน้าที่ในการประเมินลักษณะ ขอบเขต และแนวโน้มของอุบัติการณ์ที่เกิดขึ้น เพื่อตัดสินใจประกาศใช้แผนบริหารความต่อเนื่องฯ และดำเนินการตามขั้นตอนและแนวทางการบริหารความต่อเนื่อง ตลอดจนสรรหาทรัพยากรตามที่ได้กำหนดไว้ในแผนบริหารความต่อเนื่องฯ

2) ทีมบริหารความต่อเนื่อง มีหน้าที่ในการสนับสนุนการปฏิบัติงานของคณะบริหารความต่อเนื่องฯ และดำเนินการตามขั้นตอนและแนวทางการบริหารความต่อเนื่องฯ ตลอดจนสรรหาทรัพยากรที่ได้กำหนดไว้ในแผนบริหารความต่อเนื่องฯ ของฝ่ายงาน/ส่วนงานของตน

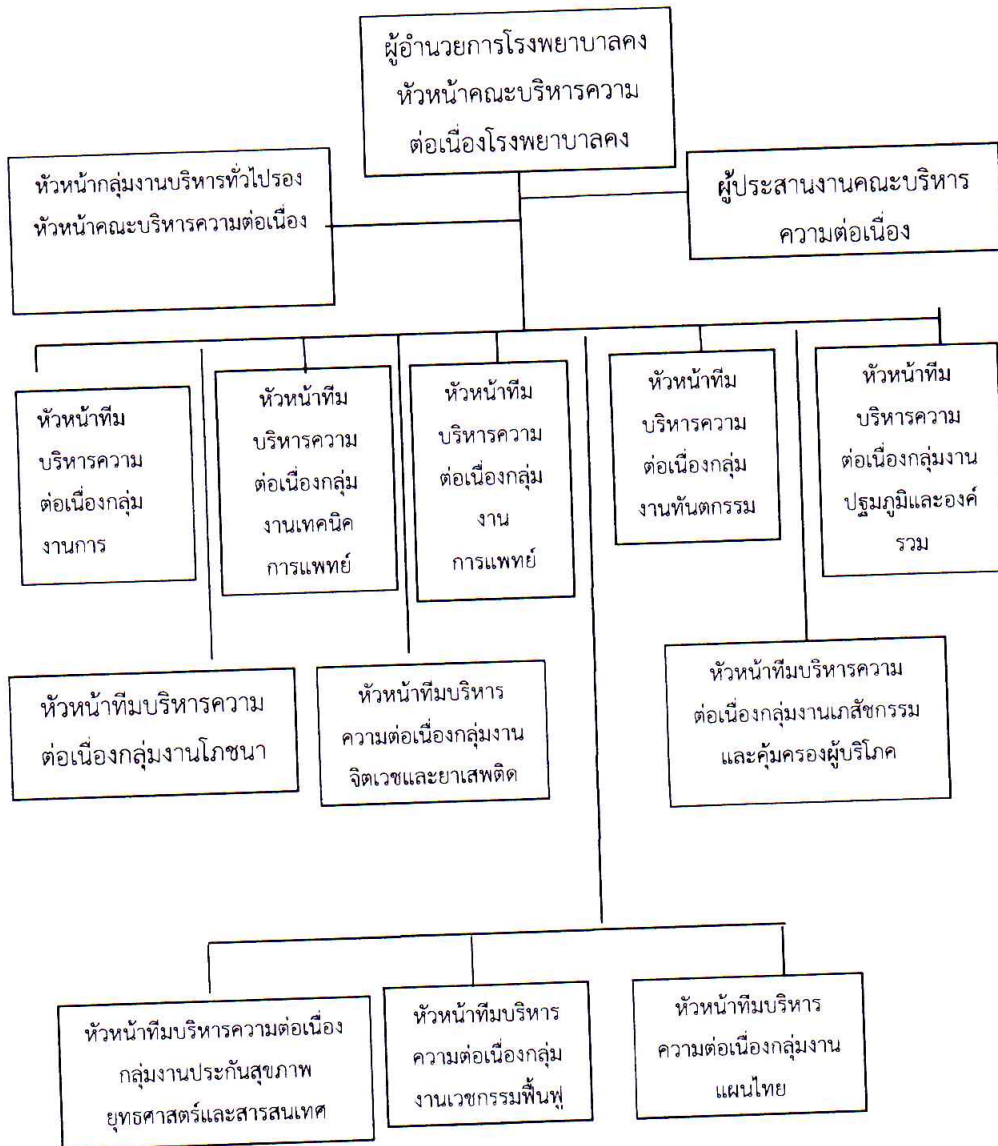
3) ผู้ประสานงานคณะบริหารความต่อเนื่อง มีหน้าที่ในการติดต่อ และประสานงานภายในหน่วยงาน ให้การสนับสนุนในการติดต่อสื่อสารกับฝ่ายงาน/ส่วนงาน ภายในหน่วยงาน และดำเนินการตามขั้นตอนและแนวทางการบริหารความต่อเนื่อง

การบริหารความต่อเนื่องของโรงพยาบาลคง

(กรณีภัยแล้ง)

1. โครงสร้างและคณะบริหารแผนความต่อเนื่อง

เพื่อให้แผนบริหารความต่อเนื่อง (BCP) สามารถนำไปปฏิบัติ ใช้ได้อย่างมีประสิทธิภาพและเกิดประสิทธิผล จะต้องจัดตั้งคณะบริหารแผนความต่อเนื่อง (BCP Team) ของ โรงพยาบาลคง โดยมีโครงสร้าง ดังนี้



โดยทุกตำแหน่งจะต้องร่วมมือกันดูแล ติดตาม ปฏิบัติงาน และกู้คืนเหตุการณ์ฉุกเฉินในแต่ละส่วนงานของตนเอง ให้สามารถบริหารความต่อเนื่องและกลับสู่ภาวะปกติโดยเร็ว ตามบทบาทหน้าที่ที่กำหนดไว้ของทีมงานบริหารความต่อเนื่อง (BCP TEAM)

ตารางที่ 2 รายชื่อคณะกรรมการต่อเนื่องและทีมบริหารความต่อเนื่อง

ชื่อ-สกุล	บทบาท	โทร
1.นายพีรวัฒน์ ลิ้มมหาคุณ รักษาการในตำแหน่ง ผู้อำนวยการโรงพยาบาลคง	หัวหน้าคณะกรรมการต่อเนื่อง	044-459215-6 ต่อ103
2.นางสาวมลิธินา นรเศษษฐบุงกช หัวหน้างานบริหารทั่วไป	รองหัวหน้าคณะกรรมการ ต่อเนื่อง	044-459215-6 ต่อ152
3.นางกรรณิการ์ จิตต์หาญ หัวหน้ากลุ่มงานด้านปฐมภูมิฯ	ผู้ประสานงานคณะกรรมการ ต่อเนื่อง	044-459215-6 ต่อ222
4.นางศรีไพร วัฒนากลาง หัวหน้ากลุ่มงานการพยาบาล	หัวหน้าทีมบริหารความต่อเนื่อง กลุ่มงานการพยาบาล	044-459215-6 ต่อ238-9
5.นายบองพล ศรีวงษา หัวหน้ากลุ่มงานเทคนิคการแพทย์	หัวหน้าทีมบริหารความต่อเนื่อง กลุ่มงานชั้นสูตร	044-459215-6 ต่อ108
6.นางสาวปิยวรรณ ศรีดี หัวหน้ากลุ่มงานทันตกรรม	หัวหน้าทีมบริหารความต่อเนื่อง กลุ่มงานทันตกรรม	044-459215-6 ต่อ106
7.นางสาวฉวีวรรณ หมั่นมะเรียง หัวหน้ากลุ่มงานเภสัชกรรม	หัวหน้าทีมบริหารความต่อเนื่อง กลุ่มงานเภสัชกรรม	044-459215-6 ต่อ199
8.นางสาวกัลยา บุญยศรีสวัสดิ์ กลุ่มงานการแพทย์	หัวหน้าทีมบริหารความต่อเนื่อง กลุ่มงานการแพทย์	044-459215-6 ต่อ110
9.นางสาวรุ่งระวี กุลจิตติพัทธ์ กลุ่มงานเวชกรรมฟื้นฟู	หัวหน้าทีมบริหารความต่อเนื่อง กลุ่มงานเวชกรรมฟื้นฟู	044-459215-6 ต่อ 444
10.นางสาวนงนภัส ภูมินอก หัวหน้ากลุ่มงานแพทย์ไทย	หัวหน้าทีมบริหารความต่อเนื่อง กลุ่มงานแพทย์ไทย	044-459215-6 ต่อ 555
11.นางกรรณิการ์ กนกอังกูร หัวหน้ากลุ่มงานสุขภาพจิตและยา เสพติด	หัวหน้าทีมบริหารความต่อเนื่อง กลุ่มงานจิตเวชและยาเสพติด	044-459215-6 ต่อ123
12.นางสาวชัชฎาภรณ์ นาคี หัวหน้ากลุ่มงานโภชนาการ	หัวหน้าทีมบริหารความต่อเนื่อง กลุ่มงานโภชนาการ	044-459215-6 ต่อ119
13.นางอมรรัตน์ แข็งการ หัวหน้ากลุ่มงานประกันสุขภาพ	หัวหน้าทีมบริหารความต่อเนื่อง กลุ่ม งานประกันสุขภาพยุทธศาสตร์และสารสนเทศ	044-459215-6 ต่อ152

2. กลยุทธ์ความต่อเนื่อง

ทรัพยากร	กลยุทธ์ความต่อเนื่องทางธุรกิจ
อาคาร/ สถานที่ปฏิบัติงานหลัก	<ul style="list-style-type: none"> ■ กำหนดให้ใช้พื้นที่ปฏิบัติงานสำรองภายในโรงพยาบาลคงโดยมีการสำรวจความเหมาะสมของสถานที่ ประสานงาน และการเตรียมความพร้อมใช้สำรองจากถัง น้ำสำรอง ■ สำรวจ ความพร้อมใช้ของน้ำในถัง/บ่อเก็บน้ำอยู่เป็นประจำ
วัสดุอุปกรณ์ที่สำคัญ / การจัดหาจัดส่งวัสดุ อุปกรณ์ที่สำคัญ	<ul style="list-style-type: none"> ■ กำหนดให้สรรหาอุปกรณ์เครื่องมือการแพทย์สำรอง ที่มีอยู่ ในโรงพยาบาลก่อน แล้วจึงสรรหาจากภายนอก เช่น ขอยืม จากโรงพยาบาลใกล้เคียง หรือ ส่งเครื่องมือไปล้างยัง โรงพยาบาลใกล้เคียง
เทคโนโลยีสารสนเทศและข้อมูลที่สำคัญ	<ul style="list-style-type: none"> ■ ดำเนินการสำรองข้อมูลอยู่เป็นประจำ มีระบบการสำรอง ข้อมูลแบบ real time
บุคลากรหลัก	<ul style="list-style-type: none"> ■ กำหนดให้ใช้บุคลากรสำรองทดแทนภายในหน่วยงาน ฝ่าย / งานหรือกลุ่มงานเดียวกัน ■ ประชาสัมพันธ์ให้บุคลากรและผู้ใช้บริการ ช่วยกันประหยัดน้ำ
ลูกค้า ผู้ให้บริการที่สำคัญ /	<ul style="list-style-type: none"> ■ การประสานส่วนภูมิภาคพิมาย และ อำเภอคง เป็น ผู้ดูแลรับผิดชอบในการจ่ายน้ำประปา อย่างไรก็ตาม โรงพยาบาลมีระบบสำรองน้ำให้สามารถใช้สำรองได้ระดับหนึ่ง จากนั้น จึงจะประสานงานและจัดหาให้มีรถบรรทุกน้ำจัดส่งมาให้ ■ หน่วยกู้ชีพในพื้นที่ให้การสนับสนุนด้านการเคลื่อนย้ายผู้ป่วย หากมีความจำเป็นต้องเคลื่อนย้ายผู้ป่วย ■ ประชาสัมพันธ์ให้ผู้รับบริการประหยัดน้ำ

3. ผลกระทบภัยแล้งต่อกระบวนการทำงานหรือการให้บริการ (Business Impact Analysis)

การประเมินผลกระทบต่อกระบวนการ หรือการวิเคราะห์ผลกระทบทางธุรกิจ (Business Impact Analysis) หน่วยงานต้องประเมินผลกระทบ ซึ่งระดับผลกระทบจะแบ่งออกเป็น 5 ระดับ โดยมีหลักเกณฑ์ การพิจารณาระดับผลกระทบ ดังนี้

ระดับผลกระทบ	หลักเกณฑ์การพิจารณาระดับของผลกระทบ
สูงมาก	<ul style="list-style-type: none"> ■ เกิดความเสียหายต่อองค์กรเป็นจำนวนเงินในระดับสูงมาก ■ ส่งผลให้ขีดความสามารถในการดำเนินงานหรือให้บริการลดลงมากกว่า ร้อยละ 50 ■ เกิดการสูญเสียชีวิตและ/หรือภัยคุกคามต่อสาธารณชน ■ ส่งผลกระทบต่อชื่อเสียงและความมั่นใจต่อองค์กรในระดับประเทศและ นานาชาติ
สูง	<ul style="list-style-type: none"> ■ เกิดความเสียหายต่อองค์กรเป็นจำนวนเงินในระดับสูง ■ ส่งผลให้ขีดความสามารถในการดำเนินงานหรือให้บริการลดลงร้อยละ 25-50 ■ เกิดการบาดเจ็บต่อผู้รับบริการ/บุคคล/กลุ่มคน ■ ส่งผลกระทบต่อชื่อเสียงและความมั่นใจต่อองค์กรในระดับประเทศ
ปานกลาง	<ul style="list-style-type: none"> ■ เกิดความเสียหายต่อองค์กรเป็นจำนวนเงินในระดับปานกลาง ■ ส่งผลให้ขีดความสามารถในการดำเนินงานหรือให้บริการ ลดลงร้อยละ 10-25 ■ ต้องมีการรักษาพยาบาล ■ ส่งผลกระทบต่อชื่อเสียงและความมั่นใจต่อองค์กรในระดับท้องถิ่น
ต่ำ	<ul style="list-style-type: none"> ■ เกิดความเสียหายต่อองค์กรเป็นจำนวนเงินในระดับต่ำ ■ ส่งผลให้ขีดความสามารถในการดำเนินงานหรือให้บริการ ลดลงร้อยละ 5-10 ■ ต้องมีการปฐมพยาบาล ■ ส่งผลกระทบต่อชื่อเสียงและความมั่นใจต่อองค์กรในระดับท้องถิ่น
ไม่เป็น สาระสำคัญ	<ul style="list-style-type: none"> ■ ส่งผลให้ขีดความสามารถในการดำเนินงานหรือให้บริการ ลดลงมากกว่าร้อยละ 5

กระบวนการ	ระดับความรุนแรง	ระยะเวลาเป้าหมายในการฟื้นคืนสภาพ					
		0-4 ชม.	1 วัน	2-6 วัน	1 สัปดาห์	2 สัปดาห์	1 เดือน
งานบริการทางแพทย์	สูง	✓	✓	✓	✓	✓	✓
งาน Back office	ปานกลาง		✓	✓	✓	✓	✓

งาน โฆษณาการ	สูง	✓	✓	✓	✓	✓	✓
งานจัดการ ทั่วไป	ปานกลาง		✓	✓	✓	✓	✓

4. กำหนดทรัพยากรสำคัญที่ใช้ในการดำเนินงานและการให้บริการ

ทรัพยากรสำคัญ	กลยุทธ์และแนวทางในการบริหารความต่อเนื่อง
อาคาร/สถานที่ปฏิบัติงาน	<ul style="list-style-type: none"> ■ สรรหาและเตรียมการ อาคาร/สถานที่ปฏิบัติงานสำรอง กับหน่วยงาน รายการอื่น ๆ ในสังกัด หรือนอกสังกัด ■ สรรหาและเตรียมการ อาคาร/ สถานที่ปฏิบัติงานสำรอง กับภาคเอกชน ■ กำหนดแนวทางให้เจ้าหน้าที่สามารถปฏิบัติงานที่บ้านได้
เครื่องมือและอุปกรณ์	<ul style="list-style-type: none"> ■ จัดเตรียมเครื่องมือและอุปกรณ์สำรอง เพื่อใช้ในสภาวะวิกฤต ■ ทำข้อตกลงกับหน่วยงานรายการหรือภาคเอกชน เพื่อขอยืมเครื่องมือและอุปกรณ์
ระบบงานเทคโนโลยี หรือระบบสารสนเทศ	<ul style="list-style-type: none"> ■ ประสานงานกับหน่วยงานเทคโนโลยี เพื่อจัดเตรียมและให้มีระบบงานเทคโนโลยี หรือระบบสารสนเทศสำรอง
บุคลากร	<ul style="list-style-type: none"> ■ กำหนดให้มีบุคลากรหลักและบุคลากรสำรอง ทำงานทด แทนกันได้ ใน สภาวะวิกฤต ■ กำหนดแนวทางและกลุ่มบุคลากรที่สามารถขอให้ช่วยปฏิบัติงานชั่วคราว จากหน่วยงานรายการอื่น ๆ ในสังกัด หรือส่วนกลาง
คู่ค้า/ผู้ให้บริการ/ผู้มีส่วนได้ส่วนเสีย	<ul style="list-style-type: none"> ■ กำหนดให้มีคู่ค้า/ผู้ให้บริการสำรอง/ผู้มีส่วนได้ ส่วนเสีย เพื่อเรียกใช้บริการ ได้ ในสภาวะวิกฤต ■ พิจารณาระบายความเสี่ยง โดยมีคู่ค้า/ ผู้ให้บริการ มากกว่า 1 ราย สำหรับให้บริการแก่หน่วยงาน

5. แผนเผชิญเหตุภัยแล้ง

5.1 ชั้นเตรียมความพร้อม (ก่อนเกิดภัย)

5.1.1 โรงพยาบาลคงโดยติดตามสถานการณ์อย่างใกล้ชิดโดยให้ดำเนินการ เตรียมความพร้อม ด้านกำลังคน รถบรรทุกน้ำ และแนวทางการประสานงานกับหน่วยงานที่เกี่ยวข้อง เพื่อขอความช่วยเหลือเมื่อเกิดเหตุ ได้แก่ อำเภอกง เทศบาลตำบลเมืองคง องค์การบริหารส่วนตำบลเมืองคง การประสานส่วนภูมิภาค สาขา อำเภอพิมาย เป็นต้น

5.1.2 ตรวจสอบเช็คน้ำสำรองของโรงพยาบาล (น้ำสำรองสามารถสำรองน้ำใช้ได้ 2-3 วัน) และ บ่อเก็บพักน้ำของโรงพยาบาลเป็นประจำ

5.1.3 สำรวจแหล่งน้ำต่างๆในพื้นที่ที่สามารถบรรเทาความเดือดร้อนได้

5.2 ชั้นเผชิญเหตุ (ขณะเกิดภัย)

5.2.1 การแจ้งเหตุและประสานงานมีดังนี้ นายอำเภอกงงานป้องกันและ บรรเทาสาธารณ ภัย เทศบาลตำบลเมืองคง และองค์การบริหารส่วนตำบลเมืองคง

5.2.2 การแก้ไขสถานการณ์ภัยแล้ง

ประชาสัมพันธ์แจ้งให้บุคลากรและผู้ได้รับผลกระทบรีบทราบเหตุการณ์ที่เกิดขึ้น เพื่อช่วยกัน ประหยัดน้ำ

5.3 ชั้นฟื้นฟูบูรณะ (หลังเกิดภัย)

5.3.1 สำรวจความเสียหาย และลงรายงานอุบัติเหตุการณ์ พร้อมทั้งจัดให้มี การศึกษา ผลกระทบจากภัยแล้ว เพื่อให้เป็นข้อมูลในการบริหารจัดการในอนาคต

ผังโครงสร้างระบบบัญชาเหตุการณ์และสถานการณ์ (Incident Command System : ICS)

อำเภอคง จังหวัดนครราชสีมา

ผู้บัญชาการเหตุการณ์ (ICS)

- นายนิติพัฒน์ ขอดทอง นายอำเภอคง เบอร์โทร 081-8671728
- นายพีรวัฒน์ ลิ้มหาคุณ ผู้อำนวยการโรงพยาบาลคง เบอร์โทร 095-6135386
- นายอนันต์ โคนสันติยะ สาธารณสุขอำเภอคง เบอร์โทร 081-3897033

กลุ่มภารกิจยุทธศาสตร์และวิชาการ (STAG)

- นายมนัส รอดวิจิตร นักวิชาการสาธารณสุขชำนาญการ เบอร์ 089-8483210
- นายเทอดพงศ์ พันธวิศิษฐ์ พยาบาลวิชาชีพปฏิบัติการ เบอร์ 081-9775392
- นางบังอร รอดวิจิตร พยาบาลวิชาชีพชำนาญการ เบอร์ 090-3205839

กลุ่มภารกิจปฏิบัติการ (Operation)

- นางกรรณิการ์ จิตต์หาญ พยาบาลวิชาชีพชำนาญการ เบอร์ 062-4799415
- นางสาวเพ็ญพิศ พรหมมานอก พยาบาลวิชาชีพชำนาญการ เบอร์ 081-8773659
- นายสามารถ เหลือมของหลวง พยาบาลวิชาชีพชำนาญการ เบอร์ 087-2585767

กลุ่มภารกิจการเงินและงบประมาณ (Finance)

- นางอมรรัตน์ แซ่จาง พยาบาลวิชาชีพชำนาญการ เบอร์ 089-8473790
- นางประสมศรี ประถมพงษ์ จพ.การเงินและบัญชีชำนาญาน เบอร์ 081-7257539

กลุ่มภารกิจกำลังคน (Human Resources)

- นางสาวปิยวรรณ ศรีดี ทัศนแพทย์ชำนาญการ เบอร์ 080-5465440
- นางศรีพร วัฒนากกลาง พยาบาลวิชาชีพชำนาญการพิเศษ เบอร์ 086-8698211
- นายเทอดพงศ์ พันธวิศิษฐ์ พยาบาลวิชาชีพปฏิบัติการ เบอร์ 081-9775392

กลุ่มภารกิจตระหนักรู้สถานการณ์ (SAT)

- นายเทอดศักดิ์ พุ่มพร จพ.ทันตสาธารณสุขชำนาญาน เบอร์ 087-8799183
- นางศรีพร วัฒนากกลาง พยาบาลวิชาชีพชำนาญการพิเศษ เบอร์ 086-8698211
- นายณัฐภูมิ ชินวงศ์ นักวิชาการสาธารณสุข เบอร์ 083-1852857

กลุ่มภารกิจสื่อสารความเสี่ยง (Risk Communication)

- นายจักริช แซ่จาง จพ.สส.ปฏิบัติงาน เบอร์ 082-2172381
- นางกรรณิการ์ กนกอังกูร พยาบาลวิชาชีพชำนาญการ เบอร์ 092-83664305
- นางสาวศศิมาภรณ์ ฉิมนอก พยาบาลวิชาชีพชำนาญการ เบอร์ 089-9467763

กลุ่มภารกิจกฎหมาย (Law)

- นางกชณิกา นราพิณิจ พยาบาลวิชาชีพชำนาญการ เบอร์ 084-8265499
- นางสาวรำไพ ราชพัฒน์ นักวิชาการสาธารณสุข เบอร์ 091-8345353
- นายบองพล ศรีวงษา นักเทคนิคการแพทย์ชำนาญการ เบอร์ 097-0459074

กลุ่มภารกิจประสานงานและเลขานุการ (Liaison)

- นางสาวจิรัชฌา แก้วพรม พยาบาลวิชาชีพปฏิบัติการ เบอร์ 086-2388672
- นายณัฐพร ธนานุกูลศิริ พยาบาลวิชาชีพชำนาญการ เบอร์ 061-4286595
- นายจักริช แซ่จาง จพ.สส.ปฏิบัติงาน เบอร์ 082-2172381

กลุ่มภารกิจความปลอดภัย

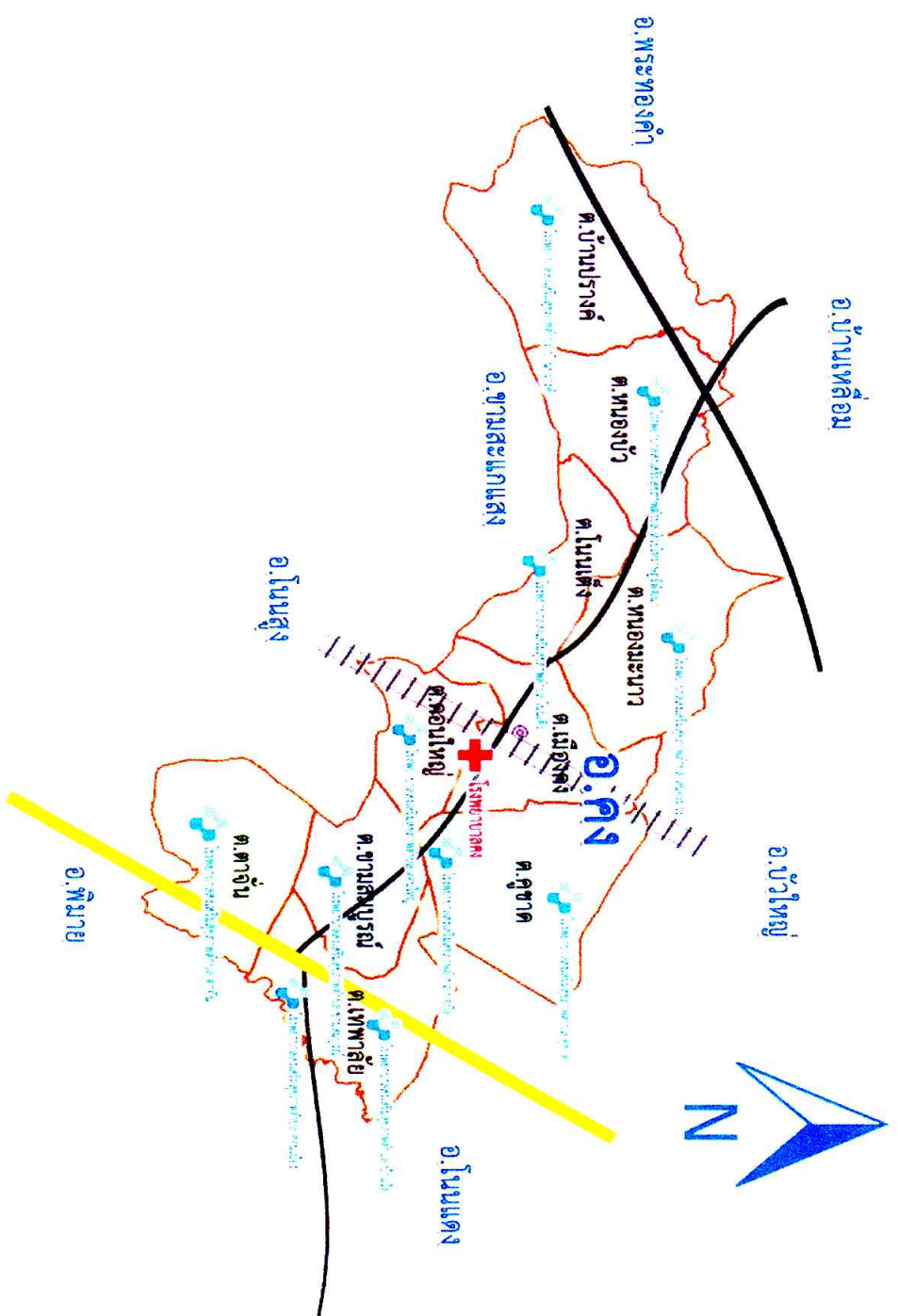
- นางสาววิเสวรรณ สิงห์พัฒนานุกิจซ์ นักวิชาการ
- นางสาวณีย์ นามศิริพงษ์พันธ์ พยาบาล
- นายวรายุ สมภลา นักวิชา

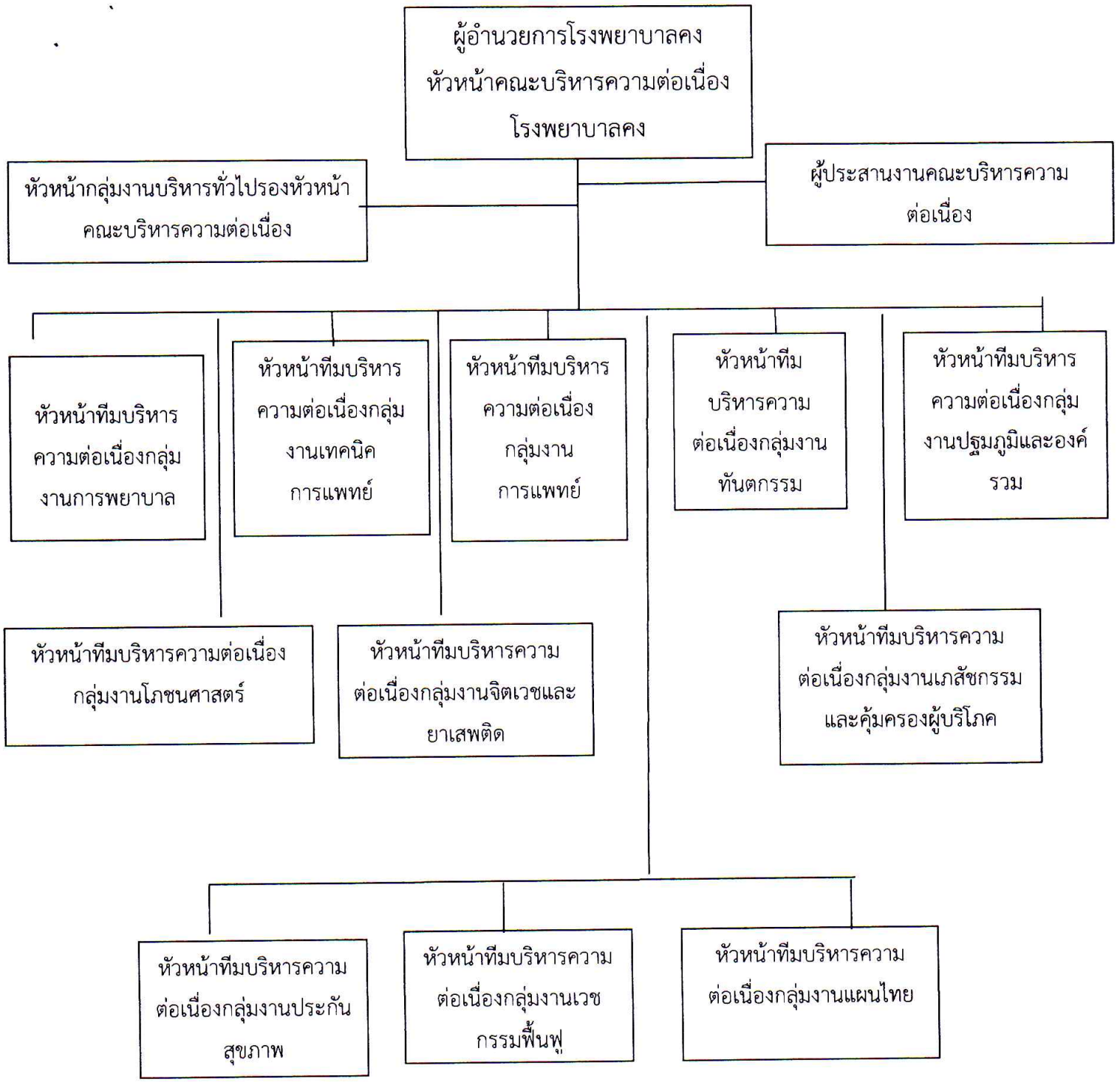
กลุ่มภารกิจสำรวจเชิงพื้นที่และส่งกั

- นางสาวฉวีวรรณ ห่มมณีเริง เกสกรศรี
- นางสาวนิตดา อาปะหนู เกสกรศรี
- นายอภิสิทธิ์ สิงขร เจ้าพนักงาน

กลุ่มภารกิจดูแลรักษาผู้ป

- นายพันตรี พลุเสถียร นายแพทย์อ่า
- นางเดือนมรม มานอก พยาบาลวิชาชีพ
- นางสาวปิรรัตน์ คำเลือหาญ พยาบาล





โดยทุกตำแหน่งจะต้องร่วมมือกันดูแล ติดตาม ปฏิบัติงาน และกู้คืนเหตุการณ์ฉุกเฉินในแต่ละส่วนงาน
 ของตนเอง ให้สามารถบริหารความต่อเนื่องและกลับสู่ภาวะปกติโดยเร็ว ตามบทบาทหน้าที่ที่กำหนดไว้
 ของทีมงานบริหารความต่อเนื่อง (BCP TEAM)